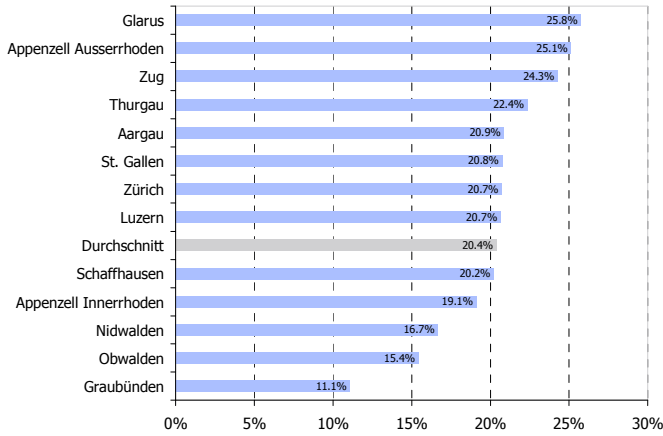
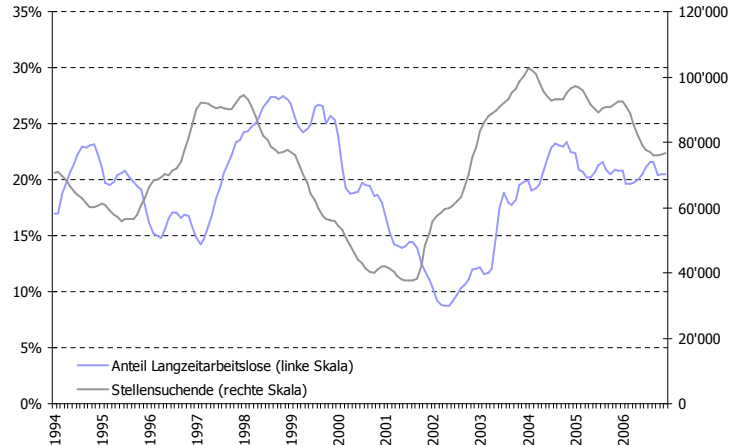


Langzeitarbeitslosigkeit im AMOSA-Gebiet

Ausmass der Langzeitarbeitslosigkeit



Entwicklung der Langzeitarbeitslosigkeit

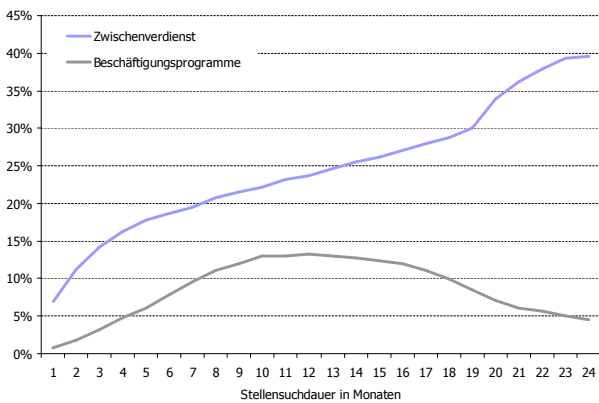


Wer ist betroffen?

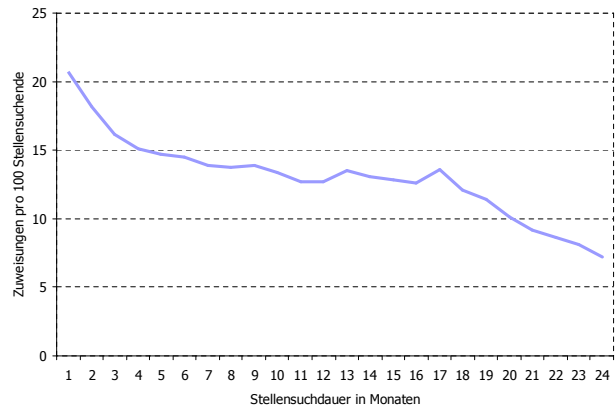
	Anteil Langzeitarbeitslose an Stellensuchenden	Anteil Langzeitarbeitslose mit Stelle an Langzeitarbeitslosen
Durchschnitt	20.4%	48.3%
Geschlecht:		
Männer	19.5%	50.1%
Frauen	21.5%	46.3%
Funktion:		
Kader	23.9%	53.9%
Fachkräfte	19.3%	51.2%
Hilfskräfte	24.8%	41.3%
Heimat:		
Schweiz	18.8%	50.1%
Ausland	22.9%	45.9%
Altersgruppen:		
15-24 Jahre	9.6%	60.1%
24-49 Jahre	20.4%	52.5%
Über 50 Jahre	40.4%	34.8%

Branchen:	Anteil Langzeitarbeitslose an Stellensuchenden	Anteil Langzeitarbeitslose mit Stelle an Langzeitarbeitslosen
Verarbeitendes Gewerbe, Industrie	25.2%	46.0%
Kreditwesen, Versicherungen	24.6%	49.2%
Handel, Reparatur	23.6%	47.8%
Verkehr, Nachrichtenübermittlung	22.7%	47.6%
Sonstige Dienstleistungen	20.7%	48.0%
Öffentliche Verwaltung	20.4%	47.0%
Gesundheits- und Sozialwesen	20.2%	48.9%
Gastgewerbe	19.7%	49.7%
Immobilien, Informatik, Forschung	19.6%	48.9%
Unterrichtswesen	19.0%	59.6%
Baugewerbe	17.7%	49.5%
Private Haushalte	17.5%	34.4%
Landwirtschaft, Fischerei, Bergbau	14.2%	49.8%
Energie- und Wasserversorgung	12.4%	51.5%

Einsatz der RAV-Instrumente: Stellensuchende in Beschäftigungsprogrammen und im Zwischenverdienst



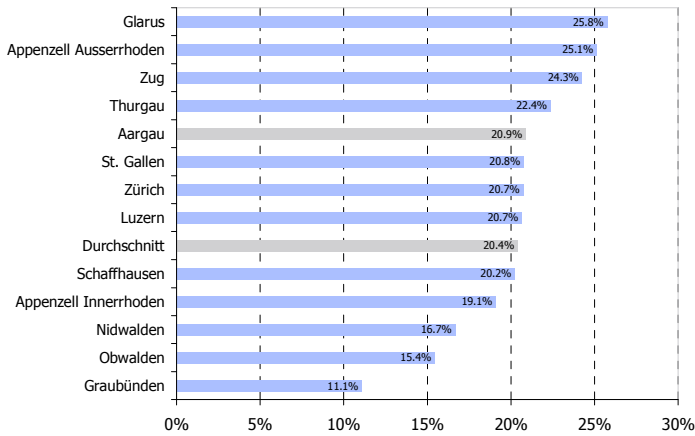
Zuweisungen über die Dauer der Arbeitslosigkeit



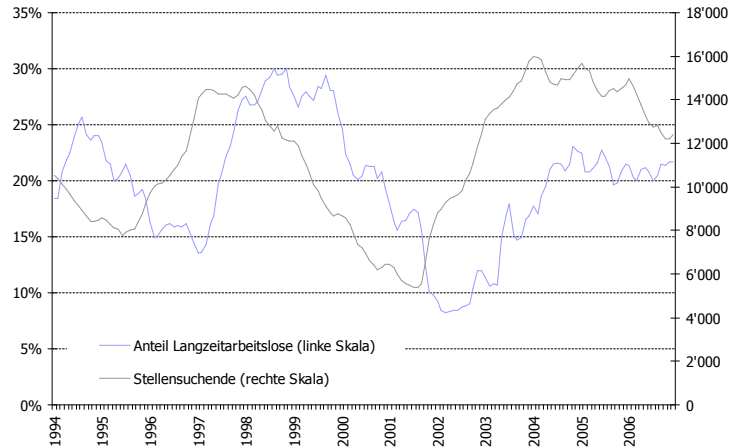
Daten alle Abbildungen und Tabellen: Jahresdurchschnitt 2006 (Quelle: AVAM, SECO)

Langzeitarbeitslosigkeit im Kanton Aargau

Ausmass der Langzeitarbeitslosigkeit



Entwicklung der Langzeitarbeitslosigkeit



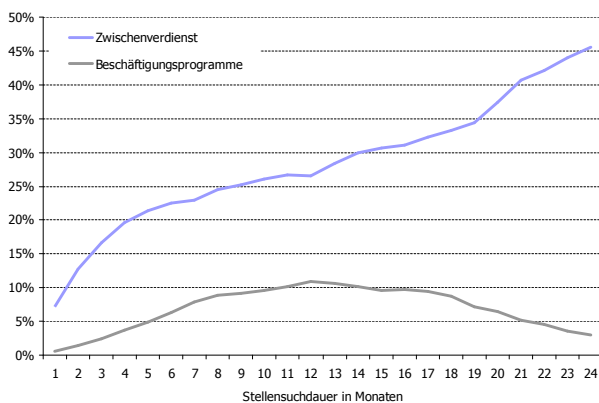
Wer ist betroffen?*

	Anteil Langzeitarbeitslose an Stellensuchenden	Anteil Langzeitarbeitslose mit Stelle an Langzeitarbeitslosen
Durchschnitt	20.9%	49.1%
Geschlecht:		
Männer	19.3%	51.2%
Frauen	22.7%	47.1%
Funktion:		
Kader	28.5%	57.2%
Fachkräfte	20.3%	50.6%
Hilfskräfte	25.7%	44.2%
Heimat:		
Schweiz	19.0%	50.4%
Ausland	24.2%	47.3%
Altersgruppen:		
15-24 Jahre	8.9%	57.8%
24-49 Jahre	21.8%	54.0%
Über 50 Jahre	42.0%	35.9%

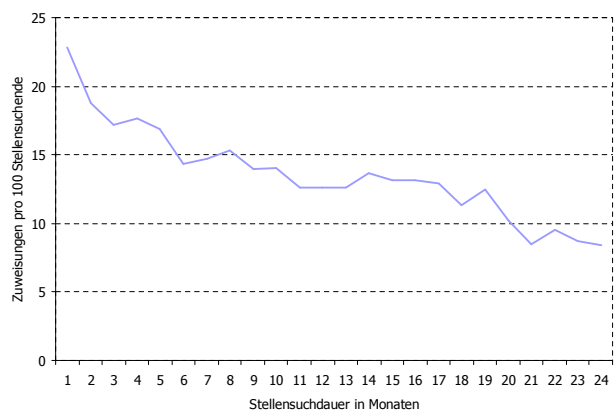
Branchen:	Anteil Langzeitarbeitslose an Stellensuchenden	Anteil Langzeitarbeitslose mit Stelle an Langzeitarbeitslosen
Verarbeitendes Gewerbe, Industrie	25.3%	46.9%
Handel, Reparatur	23.2%	50.6%
Sonstige Dienstleistungen	22.6%	46.3%
Kreditwesen, Versicherungen	22.2%	46.9%
Verkehr, Nachrichtenübermittlung	21.4%	48.8%
Gastgewerbe	20.4%	51.0%
Immobilien, Informatik, Forschung	19.9%	47.9%
Öffentliche Verwaltung	19.4%	51.1%
Gesundheits- und Sozialwesen	19.4%	51.6%
Baugewerbe	18.3%	48.1%
Unterrichtswesen	18.1%	74.5%
Private Haushalte	(11.8%)	(8.3%)
Landwirtschaft, Fischerei, Bergbau	11.2%	55.2%

* Es sind nur Werte aufgeführt, die sich auf mindestens 10 Langzeitarbeitslose beziehen. Bei Fallzahlen zwischen 10 und 20 Langzeitarbeitslosen sind die Werte in Klammern gesetzt.

Einsatz der RAV-Instrumente: Stellensuchende in Beschäftigungsprogrammen und im Zwischenverdienst



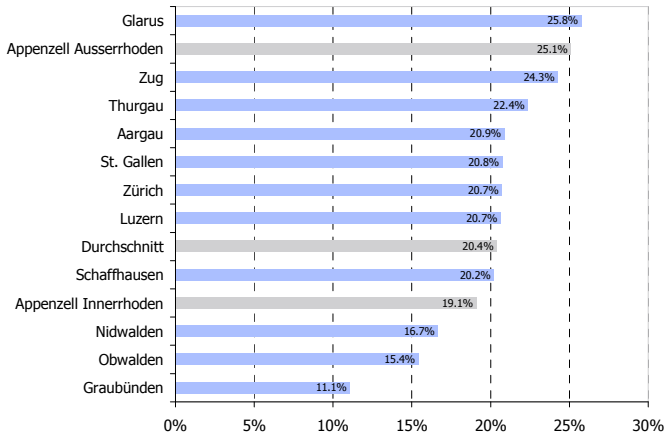
Zuweisungen über die Dauer der Arbeitslosigkeit



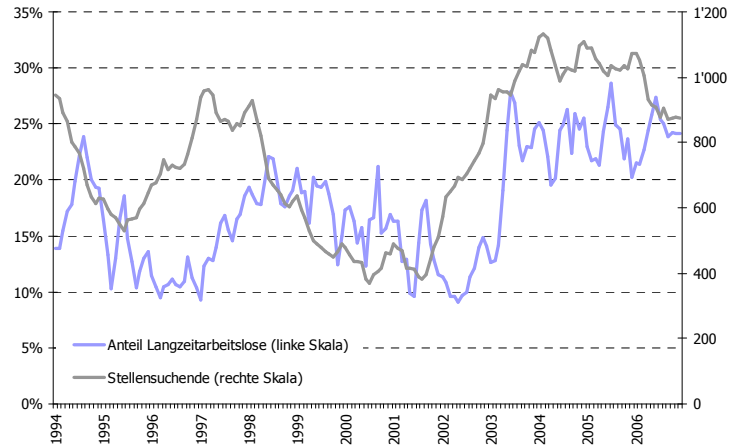
Daten alle Abbildungen und Tabellen: Jahresdurchschnitt 2006 (Quelle: AVAM, SECO)

Langzeitarbeitslosigkeit in den Kantonen Appenzell Ausserrhoden und Appenzell Innerrhoden

Ausmass der Langzeitarbeitslosigkeit



Entwicklung der Langzeitarbeitslosigkeit



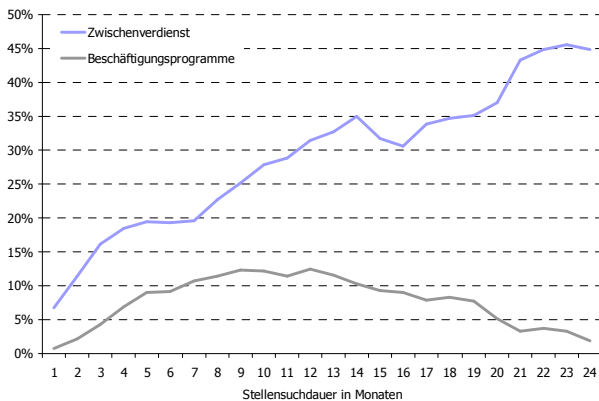
Wer ist betroffen?*

	Anteil Langzeit-arbeitslose an Stellensuchenden	Anteil Langzeit-arbeitslose mit Stelle an Langzeit-arbeitslosen
Durchschnitt	23.9%	42.6%
Geschlecht:		
Männer	22.0%	45.4%
Frauen	26.0%	40.1%
Funktion:		
Kader	28.4%	39.1%
Fachkräfte	23.1%	45.7%
Hilfskräfte	28.9%	35.8%
Heimat:		
Schweiz	22.3%	47.9%
Ausland	28.3%	30.8%
Altersgruppen:		
15-24 Jahre	10.5%	57.1%
24-49 Jahre	23.0%	45.9%
Über 50 Jahre	47.7%	32.8%

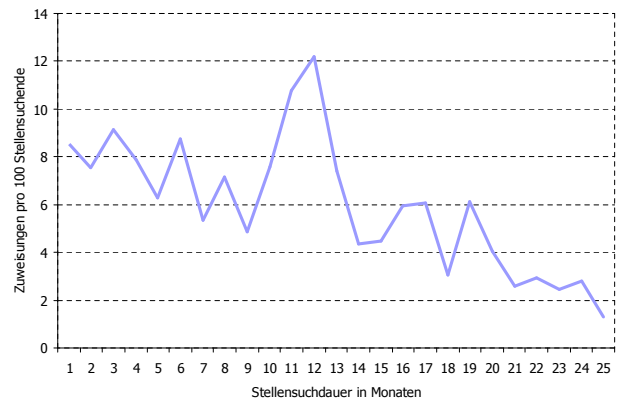
	Anteil Langzeit-arbeitslose an Stellen-suchenden	Anteil Langzeit-arbeitslose mit Stelle an Langzeit-arbeitslosen
Branchen:		
Verarbeitendes Gewerbe, Industrie	30.7%	40.5%
Gesundheits- und Sozialwesen	27.0%	45.9%
Handel, Reparatur	24.5%	43.1%
Sonstige Dienstleistungen	(24.5%)	(38.5%)
Öffentliche Verwaltung	(24.0%)	(33.3%)
Immobilien, Informatik, Forschung	21.9%	43.2%
Verkehr, Nachrichtenübermittlung	(21.8%)	(41.7%)
Gastgewerbe	21.0%	45.7%
Baugewerbe	18.9%	50.0%

* Es sind nur Werte aufgeführt, die sich auf mindestens 10 Langzeitarbeitslose beziehen. Bei Fallzahlen zwischen 10 und 20 Langzeitarbeitslosen sind die Werte in Klammern gesetzt.

Einsatz der RAV-Instrumente: Stellensuchende in Beschäftigungsprogrammen und im Zwischenverdienst



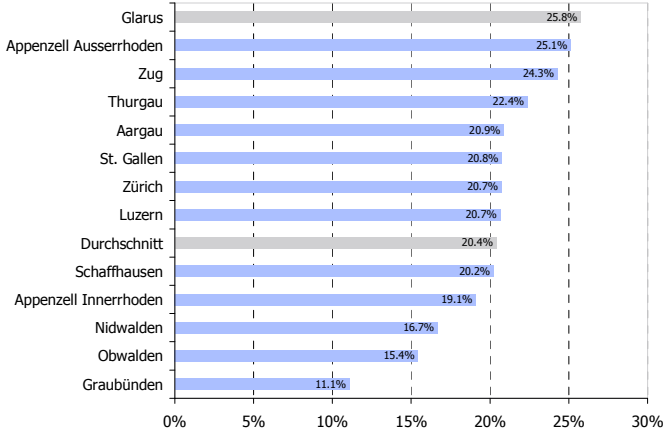
Zuweisungen über die Dauer der Arbeitslosigkeit



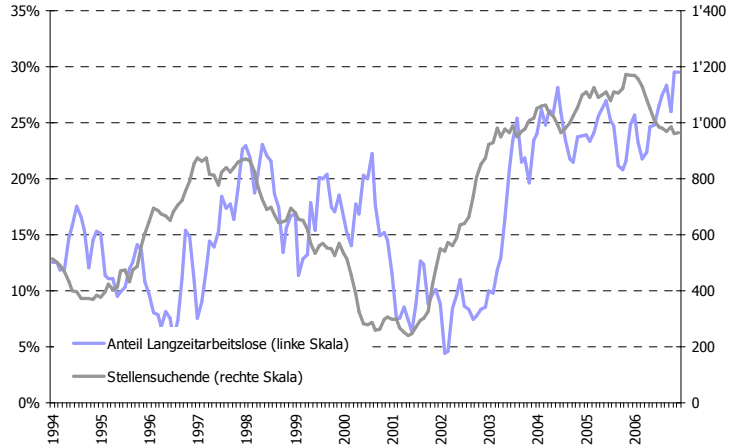
Daten alle Abbildungen und Tabellen: Jahresdurchschnitt 2006 (Quelle: AVAM, SECO)

Langzeitarbeitslosigkeit im Kanton Glarus

Ausmass der Langzeitarbeitslosigkeit



Entwicklung der Langzeitarbeitslosigkeit



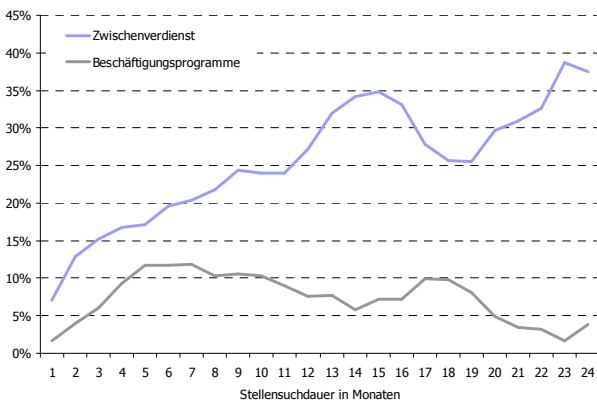
Wer ist betroffen?*

	Anteil Langzeitarbeitslose an Stellensuchenden	Anteil Langzeitarbeitslose mit Stelle an Langzeitarbeitslosen
Durchschnitt	25.8%	44.8%
Geschlecht:		
Männer	25.2%	49.1%
Frauen	26.4%	40.1%
Funktion:		
Kader	(42.2%)	(31.6%)
Fachkräfte	17.7%	50.9%
Hilfskräfte	42.2%	40.0%
Heimat:		
Schweiz	23.3%	42.8%
Ausland	29.9%	47.4%
Altersgruppen:		
15-24 Jahre	13.4%	55.2%
24-49 Jahre	27.8%	50.3%
Über 50 Jahre	49.4%	27.6%

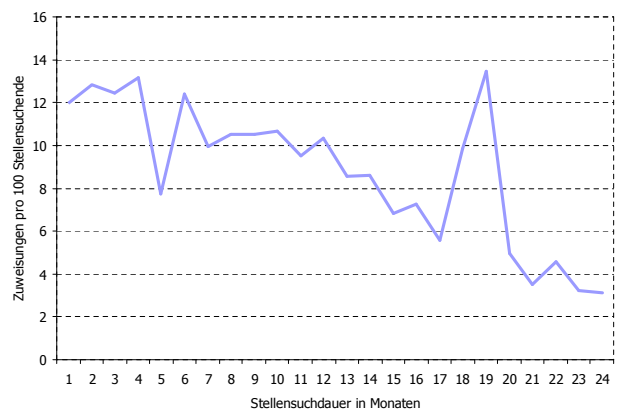
	Anteil Langzeitarbeitslose an Stellensuchenden	Anteil Langzeitarbeitslose mit Stelle an Langzeitarbeitslosen
Branchen:		
Verarbeitendes Gewerbe, Industrie	35.7%	40.3%
Verkehr, Nachrichtenübermittlung	(34.3%)	(66.7%)
Gesundheits- und Sozialwesen	(26.2%)	(36.4%)
Gastgewerbe	23.0%	46.3%
Handel, Reparatur	22.3%	48.8%
Baugewerbe	(20.2%)	(57.9%)
Immobilien, Informatik, Forschung	(20.0%)	(31.6%)

* Es sind nur Werte aufgeführt, die sich auf mindestens 10 Langzeitarbeitslose beziehen. Bei Fallzahlen zwischen 10 und 20 Langzeitarbeitslosen sind die Werte in Klammern gesetzt.

Einsatz der RAV-Instrumente: Stellensuchende in Beschäftigungsprogrammen und im Zwischenverdienst



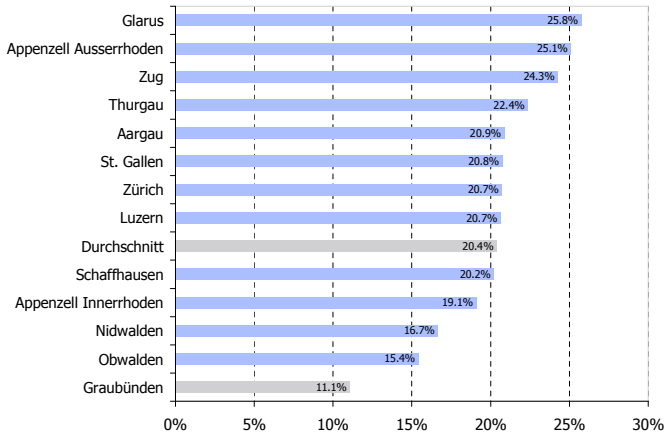
Zuweisungen über die Dauer der Arbeitslosigkeit



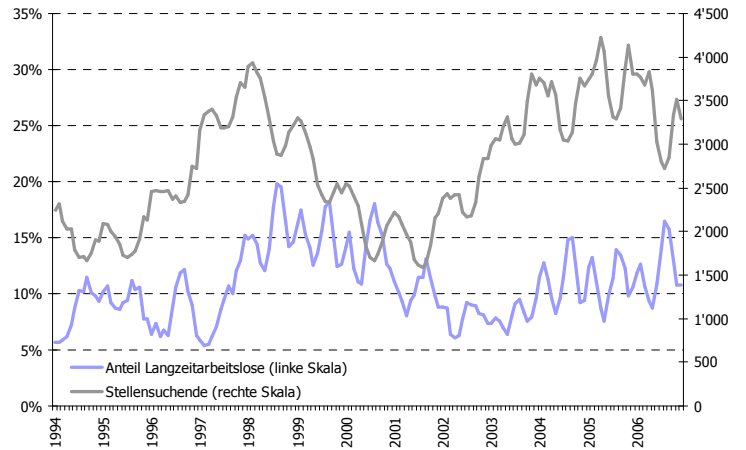
Daten alle Abbildungen und Tabellen: Jahresdurchschnitt 2006 (Quelle: AVAM, SECO)

Langzeitarbeitslosigkeit im Kanton Graubünden

Ausmass der Langzeitarbeitslosigkeit



Entwicklung der Langzeitarbeitslosigkeit



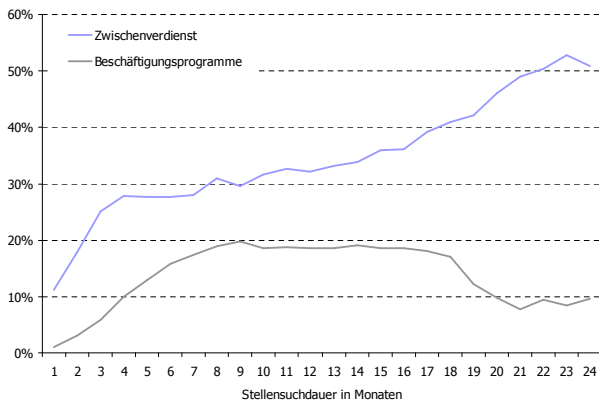
Wer ist betroffen?*

	Anteil Langzeitarbeitslose an Stellensuchenden	Anteil Langzeitarbeitslose mit Stelle an Langzeitarbeitslosen
Durchschnitt	11.1%	55.7%
Geschlecht:		
Männer	10.2%	57.0%
Frauen	12.2%	54.4%
Funktion:		
Kader	18.8%	54.9%
Fachkräfte	12.4%	58.7%
Hilfskräfte	9.3%	50.2%
Heimat:		
Schweiz	13.4%	56.4%
Ausland	8.4%	54.3%
Altersgruppen:		
15-24 Jahre	5.0%	67.1%
24-49 Jahre	9.8%	61.8%
Über 50 Jahre	24.6%	43.3%

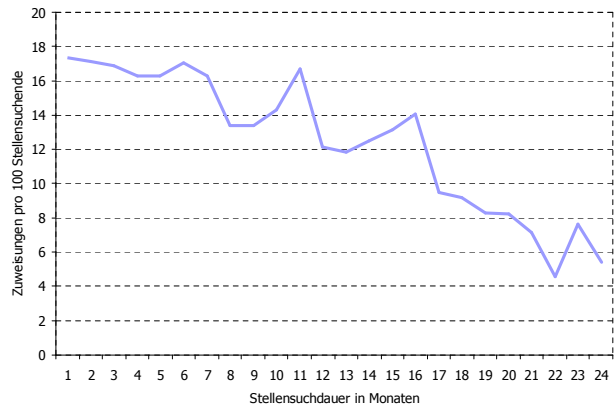
Branchen:	Anteil Langzeitarbeitslose an Stellensuchenden	Anteil Langzeitarbeitslose mit Stelle an Langzeitarbeitslosen
Kreditwesen, Versicherungen	40.0%	53.8%
Gesundheits- und Sozialwesen	24.8%	57.1%
Verarbeitendes Gewerbe, Industrie	20.2%	57.3%
Handel, Reparatur	16.6%	57.3%
Immobilien, Informatik, Forschung	16.3%	49.1%
Öffentliche Verwaltung	(15.7%)	(76.9%)
Unterrichtswesen	(14.2%)	(60.0%)
Sonstige Dienstleistungen	11.8%	70.0%
Verkehr, Nachrichtenübermittlung	10.3%	50.0%
Landwirtschaft, Fischerei, Bergbau	(8.3%)	(58.3%)
Gastgewerbe	6.2%	55.8%
Baugewerbe	5.8%	59.3%

* Es sind nur Werte aufgeführt, die sich auf mindestens 10 Langzeitarbeitslose beziehen. Bei Fallzahlen zwischen 10 und 20 Langzeitarbeitslosen sind die Werte in Klammern gesetzt.

Einsatz der RAV-Instrumente: Stellensuchende in Beschäftigungsprogrammen und im Zwischenverdienst



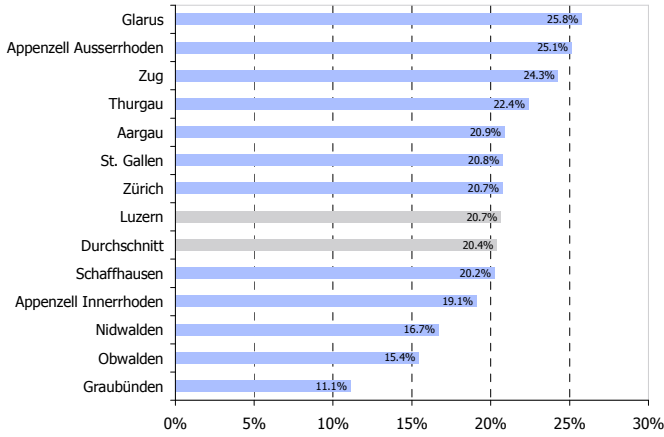
Zuweisungen über die Dauer der Arbeitslosigkeit



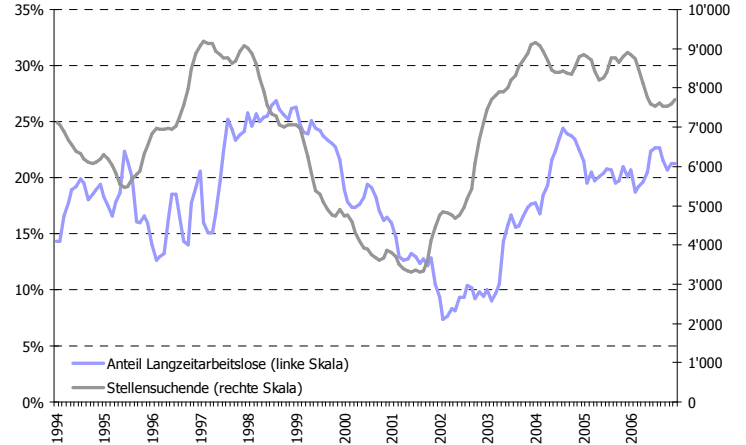
Daten alle Abbildungen und Tabellen: Jahresdurchschnitt 2006 (Quelle: AVAM, SECO)

Langzeitarbeitslosigkeit im Kanton Luzern

Ausmass der Langzeitarbeitslosigkeit



Entwicklung der Langzeitarbeitslosigkeit



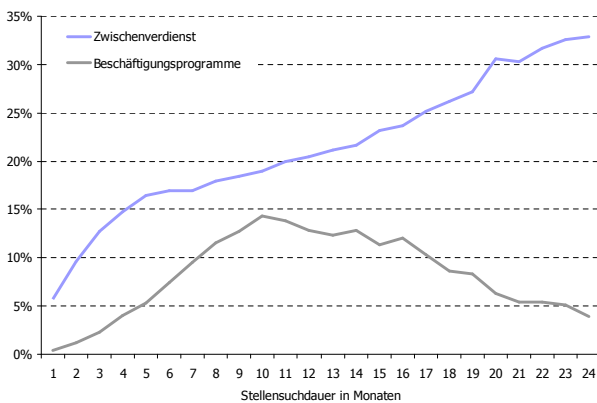
Wer ist betroffen?*

	Anteil Langzeitarbeitslose an Stellensuchenden	Anteil Langzeitarbeitslose mit Stelle an Langzeitarbeitslosen
Durchschnitt	20.7%	54.7%
Geschlecht:		
Männer	20.4%	55.6%
Frauen	20.9%	53.9%
Funktion:		
Kader	26.7%	68.4%
Fachkräfte	18.8%	56.8%
Hilfskräfte	27.1%	46.2%
Heimat:		
Schweiz	18.3%	58.1%
Ausland	25.4%	49.9%
Altersgruppen:		
15-24 Jahre	10.8%	64.5%
24-49 Jahre	21.8%	57.9%
Über 50 Jahre	38.5%	40.3%

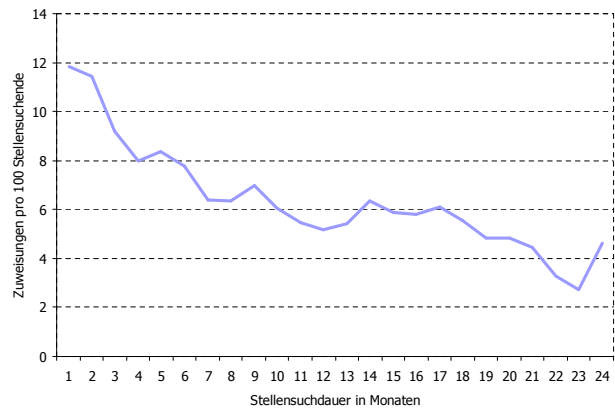
Branchen:	Anteil Langzeitarbeitslose an Stellensuchenden	Anteil Langzeitarbeitslose mit Stelle an Langzeitarbeitslosen
Verarbeitendes Gewerbe, Industrie	26.7%	55.6%
Kreditwesen, Versicherungen	25.6%	55.0%
Öffentliche Verwaltung	24.8%	55.0%
Handel, Reparatur	24.0%	52.4%
Gastgewerbe	23.5%	50.1%
Unterrichtswesen	22.4%	67.3%
Sonstige Dienstleistungen	20.5%	58.7%
Gesundheits- und Sozialwesen	20.4%	56.8%
Landwirtschaft, Fischerei, Bergbau	20.4%	65.2%
Immobilien, Informatik, Forschung	19.3%	58.6%
Verkehr, Nachrichtenübermittlung	19.2%	58.3%
Baugewerbe	18.4%	53.7%
Private Haushalte	16.9%	35.5%

* Es sind nur Werte aufgeführt, die sich auf mindestens 10 Langzeitarbeitslose beziehen.

Einsatz der RAV-Instrumente: Stellensuchende in Beschäftigungsprogrammen und im Zwischenverdienst



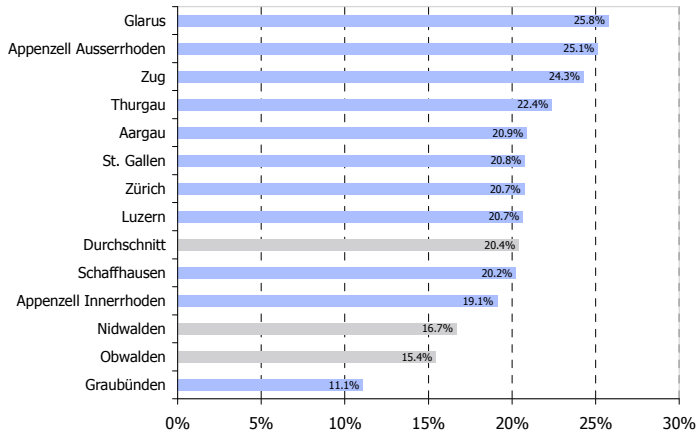
Zuweisungen über die Dauer der Arbeitslosigkeit



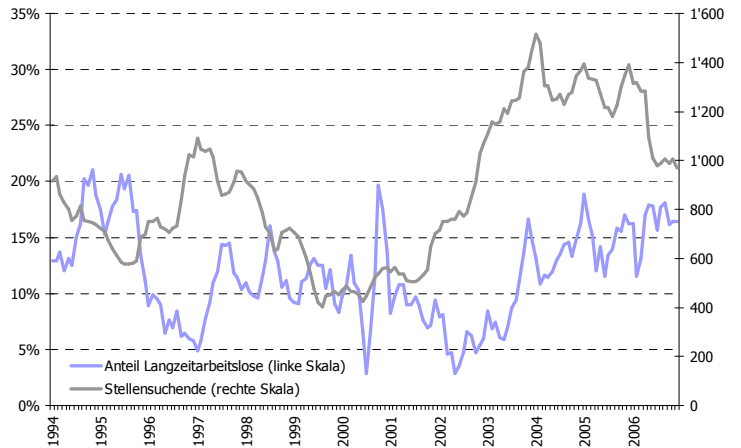
Daten alle Abbildungen und Tabellen: Jahresdurchschnitt 2006 (Quelle: AVAM, SECO)

Langzeitarbeitslosigkeit in den Kantonen Nidwalden und Obwalden

Ausmass der Langzeitarbeitslosigkeit



Entwicklung der Langzeitarbeitslosigkeit



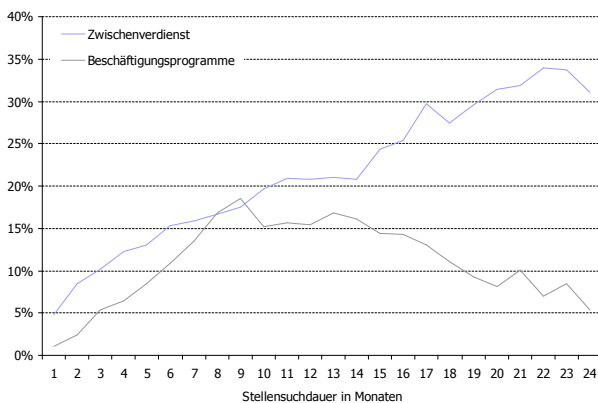
Wer ist betroffen?*

	Anteil Langzeitarbeitslose an Stellensuchenden	Anteil Langzeitarbeitslose mit Stelle an Langzeitarbeitslosen
Durchschnitt	16.1%	53.1%
Geschlecht:		
Männer	19.4%	50.2%
Frauen	12.5%	58.0%
Funktion:		
Kader	18.9%	57.1%
Fachkräfte	13.2%	53.8%
Hilfskräfte	22.6%	53.2%
Heimat:		
Schweiz	14.8%	54.9%
Ausland	19.7%	49.5%
Altersgruppen:		
15-24 Jahre	9.1%	58.8%
24-49 Jahre	15.8%	58.9%
Über 50 Jahre	30.1%	38.7%

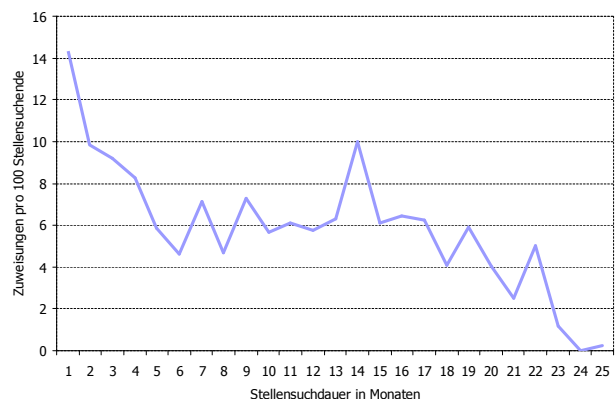
	Anteil Langzeitarbeitslose an Stellensuchenden	Anteil Langzeitarbeitslose mit Stelle an Langzeitarbeitslosen
Branchen:		
Baugewerbe	21.3%	50.0%
Verarbeitendes Gewerbe, Industrie	20.9%	50.0%
Verkehr, Nachrichtenübermittlung	(19.8%)	(52.9%)
Unterrichtswesen	(19.4%)	(41.7%)
Handel, Reparatur	17.0%	42.3%
Immobilien, Informatik, Forschung	16.0%	63.6%
Gesundheits- und Sozialwesen	(15.4%)	(68.8%)
Sonstige Dienstleistungen	(15.2%)	(60.0%)
Gastgewerbe	11.0%	69.6%

* Es sind nur Werte aufgeführt, die sich auf mindestens 10 Langzeitarbeitslose beziehen. Bei Fallzahlen zwischen 10 und 20 Langzeitarbeitslosen sind die Werte in Klammern gesetzt.

Einsatz der RAV-Instrumente: Stellensuchende in Beschäftigungsprogrammen und im Zwischenverdienst



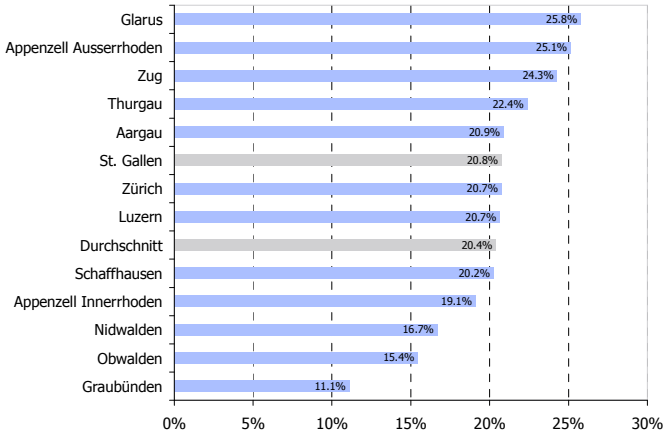
Zuweisungen über die Dauer der Arbeitslosigkeit



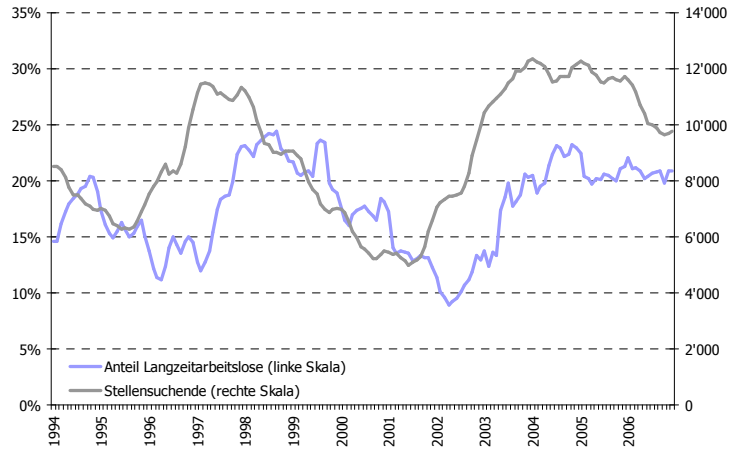
Daten alle Abbildungen und Tabellen: Jahresdurchschnitt 2006 (Quelle: AVAM, SECO)

Langzeitarbeitslosigkeit im Kanton St. Gallen

Ausmass der Langzeitarbeitslosigkeit



Entwicklung der Langzeitarbeitslosigkeit



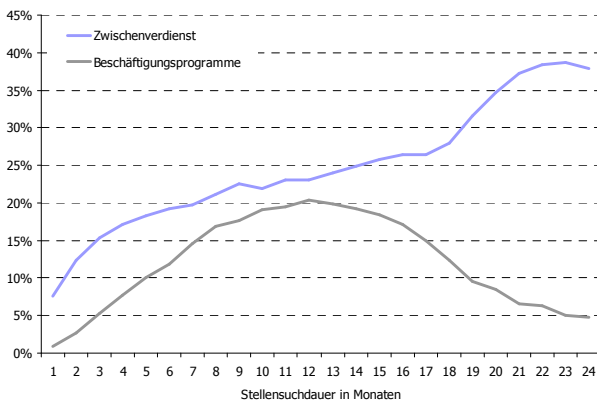
Wer ist betroffen?*

	Anteil Langzeitarbeitslose an Stellensuchenden	Anteil Langzeitarbeitslose mit Stelle an Langzeitarbeitslosen
Durchschnitt	20.8%	45.9%
Geschlecht:		
Männer	20.2%	46.9%
Frauen	21.3%	44.9%
Funktion:		
Kader	22.9%	50.6%
Fachkräfte	20.0%	50.4%
Hilfskräfte	25.1%	38.7%
Heimat:		
Schweiz	18.1%	47.4%
Ausland	24.7%	44.2%
Altersgruppen:		
15-24 Jahre	9.1%	59.1%
24-49 Jahre	21.8%	50.2%
Über 50 Jahre	41.8%	31.6%

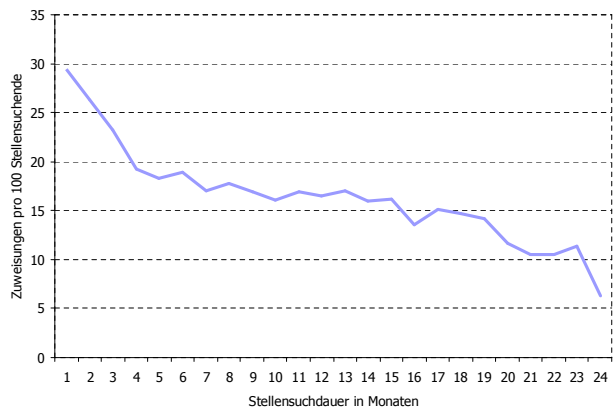
* Es sind nur Werte aufgeführt, die sich auf mindestens 10 Langzeitarbeitslose beziehen.

Branchen:	Anteil Langzeitarbeitslose an Stellensuchenden	Anteil Langzeitarbeitslose mit Stelle an Langzeitarbeitslosen
Private Haushalte	29.0%	25.0%
Verkehr, Nachrichtenübermittlung	26.5%	51.9%
Handel, Reparatur	24.9%	47.1%
Kreditwesen, Versicherungen	23.6%	54.2%
Öffentliche Verwaltung	22.4%	44.1%
Verarbeitendes Gewerbe, Industrie	21.7%	44.1%
Gastgewerbe	21.3%	51.4%
Immobilien, Informatik, Forschung	21.2%	47.9%
Gesundheits- und Sozialwesen	21.2%	47.9%
Landwirtschaft, Fischerei, Bergbau	21.0%	45.7%
Sonstige Dienstleistungen	20.3%	46.8%
Baugewerbe	19.3%	44.9%
Unterrichtswesen	16.1%	50.0%

Einsatz der RAV-Instrumente: Stellensuchende in Beschäftigungsprogrammen und im Zwischenverdienst



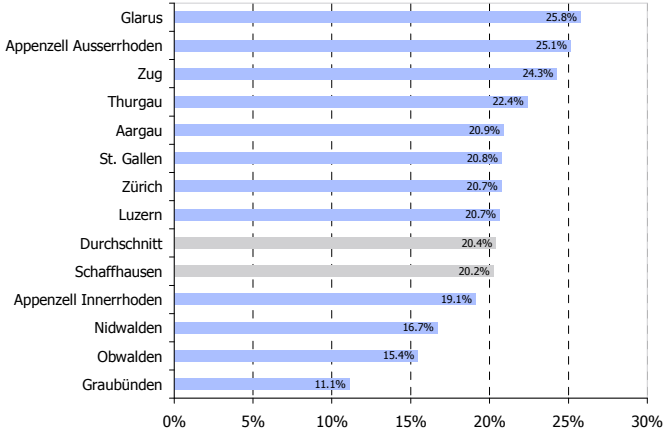
Zuweisungen über die Dauer der Arbeitslosigkeit



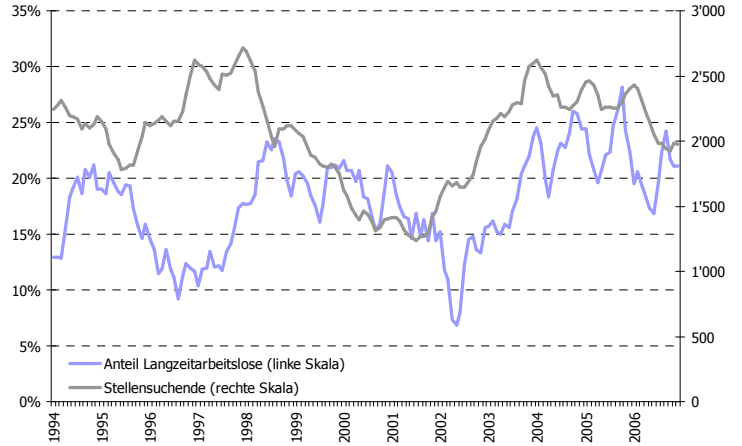
Daten alle Abbildungen und Tabellen: Jahresdurchschnitt 2006 (Quelle: AVAM, SECO)

Langzeitarbeitslosigkeit im Kanton Schaffhausen

Ausmass der Langzeitarbeitslosigkeit



Entwicklung der Langzeitarbeitslosigkeit



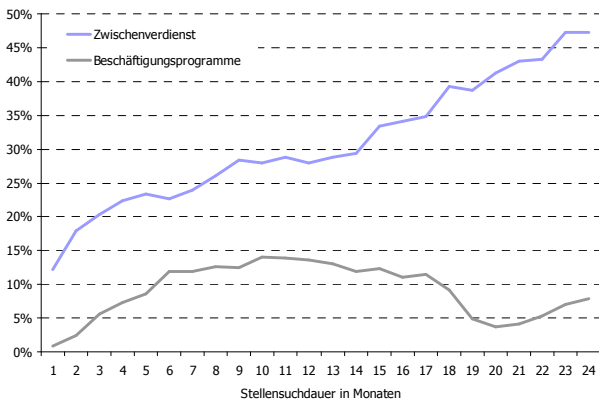
Wer ist betroffen?*

	Anteil Langzeitarbeitslose an Stellensuchenden	Anteil Langzeitarbeitslose mit Stelle an Langzeitarbeitslosen
Durchschnitt	20.2%	59.9%
Geschlecht:		
Männer	19.5%	66.2%
Frauen	21.2%	52.2%
Funktion:		
Fachkräfte	21.1%	66.8%
Hilfskräfte	22.4%	49.4%
Heimat:		
Schweiz	19.1%	62.3%
Ausland	21.9%	56.9%
Altersgruppen:		
15-24 Jahre	10.3%	71.4%
24-49 Jahre	21.7%	64.2%
Über 50 Jahre	35.3%	44.2%

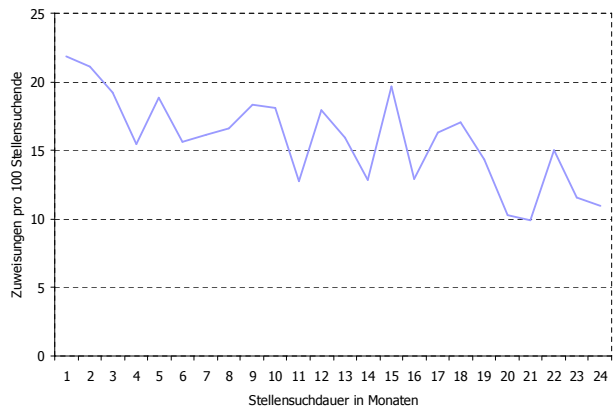
Branchen:	Anteil Langzeitarbeitslose an Stellensuchenden	Anteil Langzeitarbeitslose mit Stelle an Langzeitarbeitslosen
Öffentliche Verwaltung	(34.4%)	(45.5%)
Verkehr, Nachrichtenübermittlung	26.8%	53.3%
Verarbeitendes Gewerbe, Industrie	25.1%	61.4%
Handel, Reparatur	24.1%	68.2%
Sonstige Dienstleistungen	(21.6%)	(43.8%)
Gastgewerbe	21.2%	66.0%
Unterrichtswesen	20.7%	60.0%
Baugewerbe	17.8%	63.6%
Immobilien, Informatik, Forschung	17.3%	51.0%
Kreditwesen, Versicherungen	(17.2%)	(60.0%)
Gesundheits- und Sozialwesen	15.1%	75.0%

* Es sind nur Werte aufgeführt, die sich auf mindestens 10 Langzeitarbeitslose beziehen. Bei Fallzahlen zwischen 10 und 20 Langzeitarbeitslosen sind die Werte in Klammern gesetzt.

Einsatz der RAV-Instrumente: Stellensuchende in Beschäftigungsprogrammen und im Zwischenverdienst



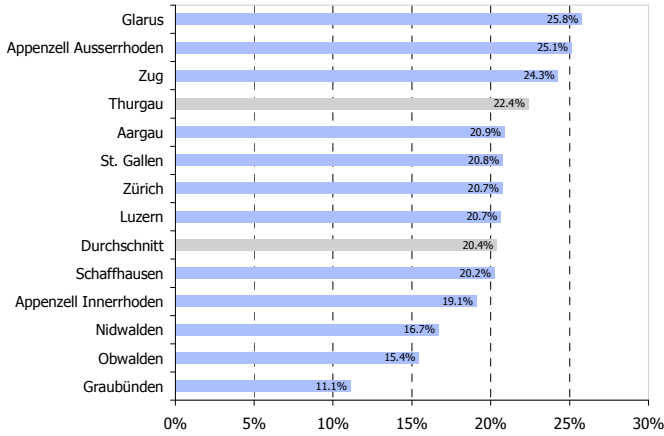
Zuweisungen über die Dauer der Arbeitslosigkeit



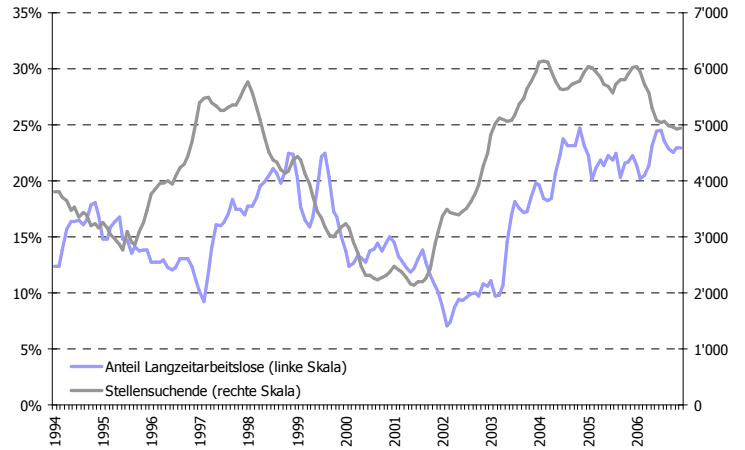
Daten alle Abbildungen und Tabellen: Jahresdurchschnitt 2006 (Quelle: AVAM, SECO)

Langzeitarbeitslosigkeit im Kanton Thurgau

Ausmass der Langzeitarbeitslosigkeit



Entwicklung der Langzeitarbeitslosigkeit



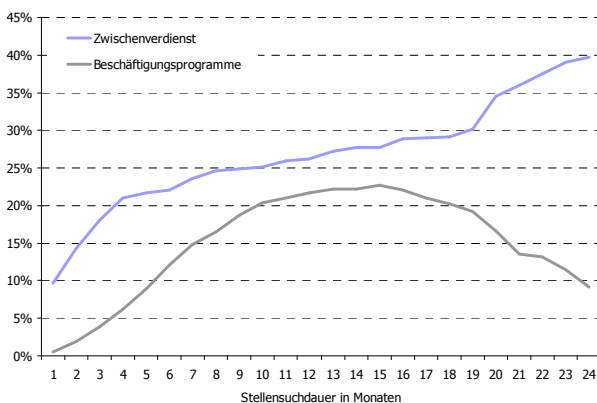
Wer ist betroffen?*

	Anteil Langzeitarbeitslose an Stellensuchenden	Anteil Langzeitarbeitslose mit Stelle an Langzeitarbeitslosen
Durchschnitt	22.4%	46.9%
Geschlecht:		
Männer	21.6%	49.0%
Frauen	23.2%	44.7%
Funktion:		
Kader	25.6%	49.1%
Fachkräfte	21.0%	51.1%
Hilfskräfte	28.5%	37.6%
Heimat:		
Schweiz	20.5%	48.4%
Ausland	25.6%	44.7%
Altersgruppen:		
15-24 Jahre	11.3%	62.1%
24-49 Jahre	22.8%	51.5%
Über 50 Jahre	44.4%	30.6%

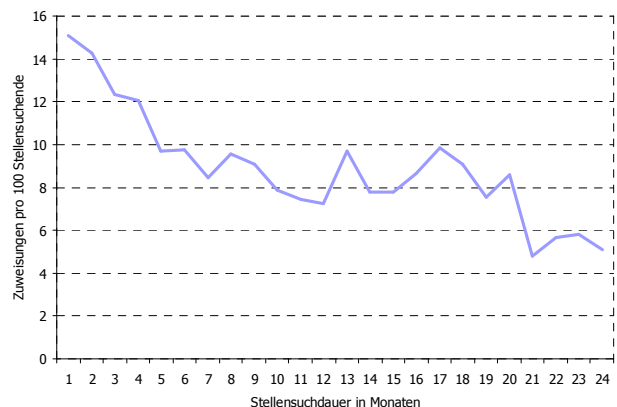
Branchen:	Anteil Langzeitarbeitslose an Stellensuchenden	Anteil Langzeitarbeitslose mit Stelle an Langzeitarbeitslosen
Sonstige Dienstleistungen	28.9%	39.7%
Private Haushalte	27.6%	33.3%
Verarbeitendes Gewerbe, Industrie	27.4%	47.3%
Verkehr, Nachrichtenübermittlung	25.9%	37.9%
Handel, Reparatur	25.8%	47.4%
Kreditwesen, Versicherungen	23.1%	50.0%
Unterrichtswesen	22.2%	58.3%
Immobilien, Informatik, Forschung	18.9%	50.0%
Gastgewerbe	18.7%	50.6%
Baugewerbe	17.6%	46.1%
Öffentliche Verwaltung	17.1%	31.8%
Gesundheits- und Sozialwesen	17.0%	43.4%
Landwirtschaft, Fischerei, Bergbau	(12.4%)	(47.4%)

* Es sind nur Werte aufgeführt, die sich auf mindestens 10 Langzeitarbeitslose beziehen. Bei Fallzahlen zwischen 10 und 20 Langzeitarbeitslosen sind die Werte in Klammern gesetzt.

Einsatz der RAV-Instrumente: Stellensuchende in Beschäftigungsprogrammen und im Zwischenverdienst



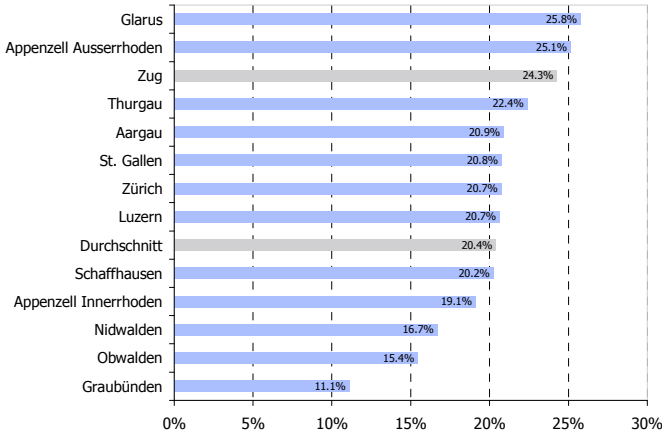
Zuweisungen über die Dauer der Arbeitslosigkeit



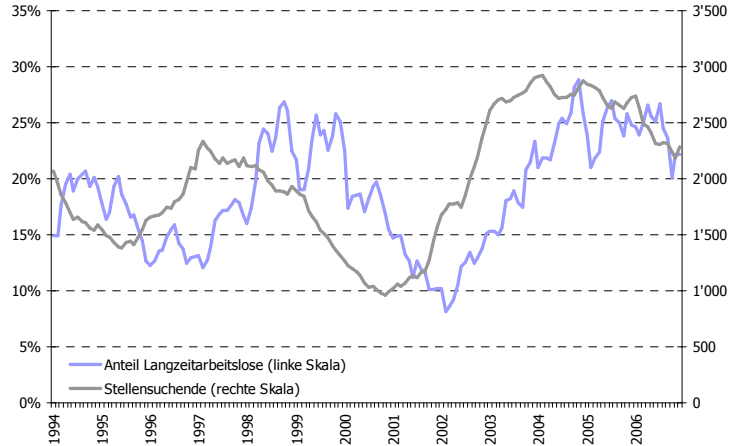
Daten alle Abbildungen und Tabellen: Jahresdurchschnitt 2006 (Quelle: AVAM, SECO)

Langzeitarbeitslosigkeit im Kanton Zug

Ausmass der Langzeitarbeitslosigkeit



Entwicklung der Langzeitarbeitslosigkeit



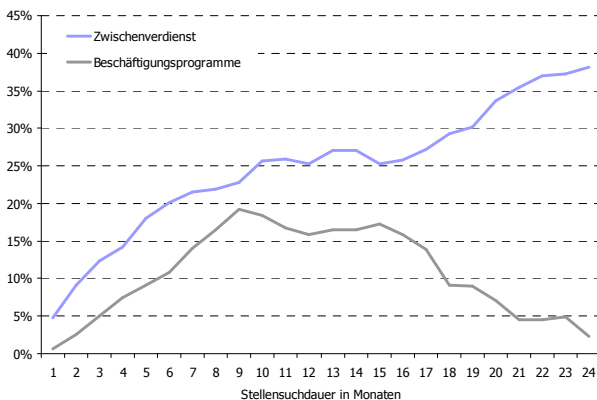
Wer ist betroffen?*

	Anteil Langzeitarbeitslose an Stellensuchenden	Anteil Langzeitarbeitslose mit Stelle an Langzeitarbeitslosen
Durchschnitt	24.3%	51.7%
Geschlecht:		
Männer	25.6%	53.5%
Frauen	22.8%	49.4%
Funktion:		
Kader	25.0%	59.4%
Fachkräfte	21.1%	56.7%
Hilfskräfte	38.5%	43.2%
Heimat:		
Schweiz	20.5%	49.2%
Ausland	31.1%	54.8%
Altersgruppen:		
15-24 Jahre	9.2%	61.2%
24-49 Jahre	23.1%	59.6%
Über 50 Jahre	49.9%	35.9%

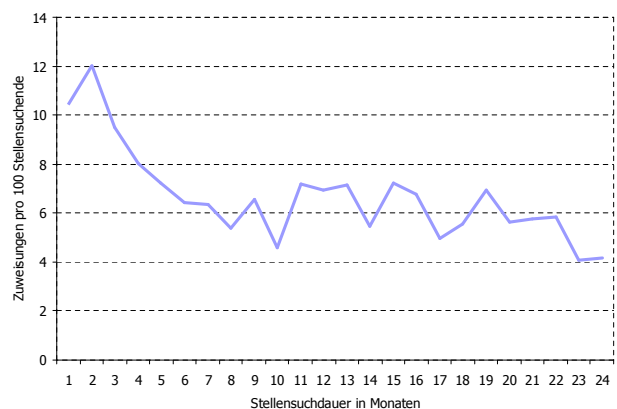
	Anteil Langzeitarbeitslose an Stellensuchenden	Anteil Langzeitarbeitslose mit Stelle an Langzeitarbeitslosen
Branchen:		
Handel, Reparatur	30.0%	45.2%
Unterrichtswesen	(27.6%)	(56.3%)
Kreditwesen, Versicherungen	25.5%	72.0%
Verarbeitendes Gewerbe, Industrie	25.0%	48.8%
Gastgewerbe	24.4%	57.0%
Verkehr, Nachrichtenübermittlung	(22.9%)	(62.5%)
Baugewerbe	22.6%	62.9%
Öffentliche Verwaltung	(21.7%)	(84.6%)
Gesundheits- und Sozialwesen	19.2%	46.9%
Immobilien, Informatik, Forschung	18.1%	64.9%
Sonstige Dienstleistungen	(17.7%)	(42.9%)

* Es sind nur Werte aufgeführt, die sich auf mindestens 10 Langzeitarbeitslose beziehen. Bei Fallzahlen zwischen 10 und 20 Langzeitarbeitslosen sind die Werte in Klammern gesetzt.

Einsatz der RAV-Instrumente: Stellensuchende in Beschäftigungsprogrammen und im Zwischenverdienst



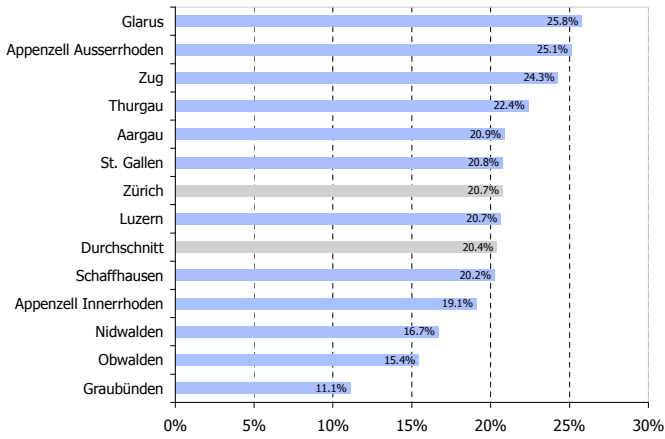
Zuweisungen über die Dauer der Arbeitslosigkeit



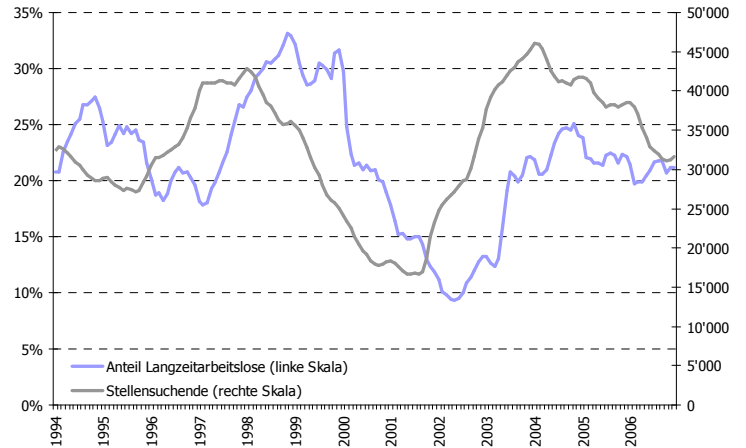
Daten alle Abbildungen und Tabellen: Jahresdurchschnitt 2006 (Quelle: AVAM, SECO)

Langzeitarbeitslosigkeit im Kanton Zürich

Ausmass der Langzeitarbeitslosigkeit



Entwicklung der Langzeitarbeitslosigkeit



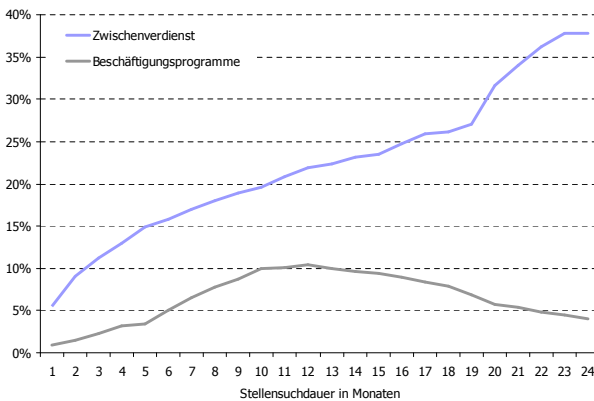
Wer ist betroffen?*

	Anteil Langzeitarbeitslose an Stellensuchenden	Anteil Langzeitarbeitslose mit Stelle an Langzeitarbeitslosen
Durchschnitt	20.7%	46.3%
Geschlecht:		
Männer	19.6%	48.3%
Frauen	22.1%	44.1%
Funktion:		
Kader	22.8%	51.9%
Fachkräfte	19.4%	48.8%
Hilfskräfte	25.7%	39.4%
Heimat:		
Schweiz	19.3%	48.1%
Ausland	22.9%	43.9%
Altersgruppen:		
15-24 Jahre	9.9%	58.8%
24-49 Jahre	20.1%	49.9%
Über 50 Jahre	41.0%	33.9%

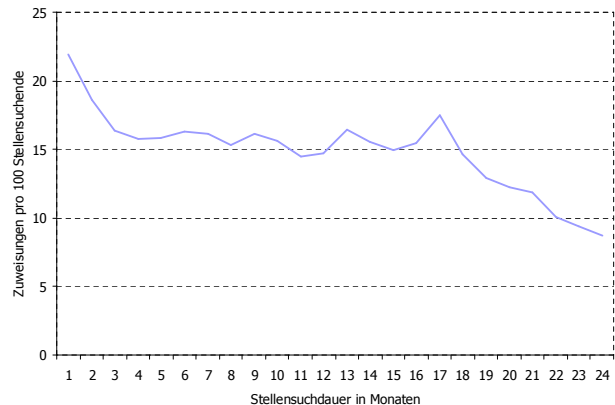
* Es sind nur Werte aufgeführt, die sich auf mindestens 10 Langzeitarbeitslose beziehen. Bei Fallzahlen zwischen 10 und 20 Langzeitarbeitslosen sind die Werte in Klammern gesetzt.

	Anteil Langzeitarbeitslose an Stellensuchenden	Anteil Langzeitarbeitslose mit Stelle an Langzeitarbeitslosen
Branchen:		
Verarbeitendes Gewerbe, Industrie	26.3%	42.9%
Kreditwesen, Versicherungen	25.2%	46.8%
Energie- und Wasserversorgung	(25.0%)	(57.1%)
Verkehr, Nachrichtenübermittlung	23.9%	44.4%
Gastgewerbe	23.8%	46.9%
Handel, Reparatur	23.0%	45.2%
Gesundheits- und Sozialwesen	20.5%	45.6%
Sonstige Dienstleistungen	20.3%	47.7%
Öffentliche Verwaltung	20.0%	43.6%
Baugewerbe	19.9%	48.5%
Immobilien, Informatik, Forschung	19.5%	47.2%
Unterrichtswesen	19.0%	56.3%
Private Haushalte	14.7%	43.7%
Landwirtschaft, Fischerei, Bergbau	14.3%	44.0%

Einsatz der RAV-Instrumente: Stellensuchende in Beschäftigungsprogrammen und im Zwischenverdienst



Zuweisungen über die Dauer der Arbeitslosigkeit



Daten alle Abbildungen und Tabellen: Jahresdurchschnitt 2006 (Quelle: AVAM, SECO)